

РАССМОТРЕН
на педагогическом совете № 4
МАДОУ № 106 «Забава»
от «22» 03 2023 г.



УТВЕРЖДАЮ
Заведующий МАДОУ
№ 106 «Забава»
З.Д. Гимадеева

Отчет о результатах самообследования
муниципального автономного дошкольного образовательного учреждения
«Детский сад комбинированного вида
№ 106 «Забава» города Набережные Челны РТ за 2022 год.

В соответствии с Приказами Минобрнауки Российской Федерации от 14.06.2013 №462 «Об утверждении порядка самообследования образовательной организации» и от 10.12.2013 №1324 «Об утверждении показателей деятельности образовательной организации, подлежащей самообследованию» в период с 13 марта по 7 апреля 2023 года в МАДОУ «Детский сад комбинированного вида № 106 «Забава» проведено самообследование и сформирован отчет о деятельности учреждения по состоянию на 10.04.2023 г.

Аналитическая часть

1. Общие сведения об образовательной организации

Муниципальное автономное дошкольное образовательное учреждение «Детский сад комбинированного вида № 106 «Забава» города Набережные Челны РТ

Сокращенное наименование

МАДОУ «Детский сад комбинированного вида №106 «Забава»

Руководитель

Гимадеева Зульфия Давлет - Адиевна

Юридический адрес

423816, Республика Татарстан, город Набережные Челны, проспект Чулман, дом 96

Фактический адрес

423816, Республика Татарстан, город Набережные Челны, проспект Чулман, дом 96

Телефон, факс

(8552) 56-08-28

Адрес электронной почты

sad106zabava@yandex.ru

Адрес сайта

<https://mail.yandex.ru>

Режим работы

Режим работы групп – с 6.00 до 18:00.

Учредитель

муниципальное образование город Набережные Челны в лице Муниципального казенного учреждения «Исполнительный комитет муниципального образования город Набережные Челны Республики Татарстан»

Дата создания

2013 год

Лицензия

Лицензия на осуществление образовательной деятельности 16 Л 01

№ 6070 от 25.03.2015 г.

Взаимодействие с организациями-партнерами

Договор о совместной деятельности с полилингвальной гимназией № 59 «Адымнар-Чаллы» города Набережные Челны.

Муниципальное автономное дошкольное образовательное учреждение «Детский сад комбинированного вида № 106 «Забава» расположено на северо-восточной части города Набережные Челны, на проспекте Чулман, в отдельно стоящем двухэтажном кирпичном здании. Площадь застройки составляет 1758 кв.м. имеется указатель с обозначением улицы и дома. Это отдельно стоящее

двухэтажное здание, расположенное во дворе близлежащих домов, недалеко от автобусной и трамвайной остановок. Рядом находятся две общеобразовательные школы. Участок ДООУ оснащен прогулочными площадками и постройками для игровой деятельности дошкольников, озеленен, разбиты клумбы. Имеется спортивная площадка с оборудованием для развития основных движений, для проведения подвижных игр и спортивных соревнований. МАДОУ «Детский сад комбинированного вида № 106 «Забава» расположен в здании, построенном по типовому проекту на 250 мест.

Дошкольное образование направлено на формирование общей культуры, развитие физических, интеллектуальных, нравственных, эстетических и личностных качеств, формирование предпосылок учебной деятельности, сохранение и укрепление здоровья детей дошкольного возраста. Образовательные программы дошкольного образования направлены на разностороннее развитие детей дошкольного возраста с учетом их возрастных и индивидуальных особенностей, в том числе достижение детьми дошкольного возраста уровня развития, необходимого и достаточного для успешного усвоения ими образовательных программ начального общего образования, на основе индивидуального подхода к детям дошкольного возраста и специфичных для детей дошкольного возраста видов деятельности.

Основными задачами детского сада являются:

- 1) охрана жизни и укрепление физического и психического здоровья воспитанников;
- 2) обеспечение познавательно-речевого, социально-личностного, художественно-эстетического и физического развития воспитанников;
- 3) воспитание с учетом возрастных категорий воспитанников гражданственности, уважения к правам и свободам человека, любви к окружающей природе, Родине, семье;
- 4) осуществление необходимой коррекции недостатков в физическом и (или) психическом развитии воспитанников;
- 5) взаимодействие с семьями воспитанников для обеспечения полноценного развития детей;
- 6) оказание консультативной и методической помощи родителям (законным представителям) по вопросам воспитания, обучения и развития детей.

Основным предметом деятельности Детского сада является оказание услуг в сфере дошкольного образования, в том числе путем реализации основной общеобразовательной программы дошкольного образования в группах общеразвивающей и компенсирующей направленности.

Режим работы ДООУ

Рабочая неделя – пятидневная, с понедельника по пятницу. Длительность пребывания детей в группах – 12 часов.

Режим работы групп – с 6.00 до 18:00.

Выходные дни – суббота, воскресенье, праздничные дни.

II. Система управления организации

Управление детским садом осуществляется в соответствии с действующим законодательством и уставом ДООУ.

Управление ДООУ строится на принципах единоначалия и коллегиальности. Коллегиальными органами управления являются: педагогический совет, общее собрание трудового коллектива, наблюдательный совет. Единоличным исполнительным органом является руководитель – заведующий.

Органы управления, действующие в ДООУ **Заведующий**

Единоличным исполнительным органом детского сада является заведующий, который осуществляет текущее руководство деятельностью детского сада, назначаемый учредителем на срок согласно срочному трудовому договору и прошедший соответствующую аттестацию. Заведующий действует на основе единоначалия, решает все касающиеся деятельности детского сада вопросы, не входящие в компетенцию коллегиальных органов управления детского сада и учредителя. Действует от имени детского сада, представляет его интересы во всех отечественных и зарубежных организациях, государственных и муниципальных органах, судах. Утверждает по согласованию с Управлением образования и по делам молодежи Исполнительного комитета города Набережные Челны Программу развития детского сада. Предоставляет учредителю и общественности ежегодный отчет о поступлении и расходовании финансовых и материальных средств, а также отчет о результатах самообследования. Утверждает штатное расписание, графики работы и расписания занятий. Осуществляет прием на работу работников, заключает и расторгает с ними трудовые договоры. Распределяет обязанности, создает

условия и содействует повышению квалификации работников. Утверждает учебную нагрузку педагогических работников. Устанавливает заработную плату работников в зависимости от их квалификации, сложности, количества и качества и условий выполняемой работы, а также компенсационные выплаты (доплаты и надбавки компенсационного характера, премии и иные поощрительные выплаты) в соответствии с положением об оплате труда. Издает приказы, обязательные для всех работников детского сада, и участников образовательного процесса. Утверждает локальные акты детского сада. Заключает гражданско-правовые акты, выдает доверенности. Осуществляет прием воспитанников в детский сад. Пользуется правом распоряжения имуществом и средствами детского сада в пределах, установленных законом и настоящим Уставом. Несет ответственность за состояние учебно-воспитательного процесса, уровень квалификации работников, финансово-хозяйственной деятельности и охраны здоровья воспитанников. Отвечает за выполнение договора о закреплении за детским садом имущества на праве оперативного управления. Осуществляет иные полномочия, не относящиеся к компетенции коллегиальных органов управления и учредителя.

Педагогический совет

Педагогический совет - постоянно действующий коллегиальный орган, объединяющий всех педагогических работников детского сада, включая совместителей:

- 1) разрабатывает Программу развития детского сада;
- 2) разрабатывает и утверждает образовательные программы детского сада;
- 3) обсуждает и производит выбор различных образовательных программ, а также учебных пособий, допущенных к использованию при реализации указанных образовательных программ;
- 4) способствует повышению квалификации педагогических работников, развитию их творческих инициатив по использованию и совершенствованию методик образовательного процесса и образовательных технологий, в том числе дистанционных образовательных технологий;
- 5) может принимать решение об объявлении конкурса на замещение педагогических должностей и утверждать его условия;
- 6) оказывает содействие деятельности общественных объединений родителей (законных представителей) воспитанников, осуществляемой в детском саду и не запрещенной законодательством Российской Федерации, путем рассмотрения мотивированных предложений указанных объединений по совершенствованию управления детским садом, а также при принятии локальных нормативных актов, затрагивающих их права и интересы.

Общее собрание трудового коллектива

Общее собрание работников детского сада - постоянно действующий коллегиальный орган, объединяющий всех работников детского сада, включая совместителей:

- 1) разрабатывает и принимает проект Устава в новой редакции, проект внесения изменений и дополнений в Устав детского сада;
- 2) разрабатывает и принимает правила внутреннего трудового распорядка, иные локальные нормативные акты, относящиеся ко всем работникам детского сада.

Наблюдательный совет.

К компетенции Наблюдательного совета относится рассмотрение:

- 1) предложения учредителя или заведующего детским садом о внесении изменений в Устав детского сада;
- 2) предложения учредителя или заведующего детским садом о создании и ликвидации филиалов Детского сада, об открытии и о закрытии его представительств;
- 3) предложения учредителя или заведующего детским садом о реорганизации детского сада или о его ликвидации;
- 4) предложения учредителя или заведующего детским садом об изъятии имущества, закрепленного за Детским садом на праве оперативного управления;
- 5) предложения учредителя или заведующего детским садом об участии детского сада в других юридических лицах, в том числе о внесении денежных средств и иного имущества в уставный (складочный) капитал других юридических лиц или передаче такого имущества иным образом другим юридическим лицам, в качестве учредителя или участника;
- 6) проект плана финансово-хозяйственной деятельности детского сада;
- 7) по представлению заведующего детским садом проекты отчетов о деятельности детского сада и об использовании его имущества, об исполнении плана его финансово-хозяйственной деятельности, годовую бухгалтерскую отчетность детского сада;

- 8) предложения заведующего детским садом о совершении сделок по распоряжению имуществом, которым в соответствии с частями 2 и 6 статьи 3 Федерального закона от 03.11.2006 № 174-ФЗ «Об автономных учреждениях» детский сад не вправе распоряжаться самостоятельно;
- 9) предложения заведующего детским садом о совершении крупных сделок;
- 10) предложения заведующего детским садом о совершении сделок, в совершении которых имеется заинтересованность;
- 11) предложения заведующего детским садом о выборе кредитных организаций, в которых детский сад может открыть банковские счета;
- 12) вопросы проведения аудита годовой бухгалтерской.

Структура управления ДОО отвечает современным требованиям, так как включает административные и общественные органы. Основу модели составляют четыре взаимосвязанных уровня всех участников педагогического процесса: членов Совета учреждения, заведующего, педагогов, родителей детей, посещающих ДОО. Такая модель представляет демократически централизованную систему с особым характером связей между субъектами управления. Эта модель управления определяет баланс задач всех органов управления со структурой целей, соответствие иерархических уровней задач и управленческих звеньев, оптимизацию соответствия задач, полномочий и ответственности органов управления.

III. Оценка образовательной деятельности

Образовательная деятельность в ДОО организована в соответствии с:

- Федеральным законом от 29.12.2012 № 273-ФЗ «Об образовании в Российской Федерации»;
- Федеральный закон от 03.08.2018 г. №317 –ФЗ «О внесении изменений в статьи 11 и 14 Федерального закона «Об образовании в Российской Федерации»;
- ФГОС дошкольного образования;
- СП 2.4.3648 – 20 «Санитарно – эпидемиологические требования к организациям воспитания и обучения, отдыха и оздоровления детей и молодежи», утвержденный Постановлением Главного государственного санитарного врача Российской Федерации от 28.09.2020 №28 об утверждении санитарных правил. Зарегистрирован в Министерстве юстиции РФ от 18.12.2020 №61573;
- постановлением Главного государственного санитарного врача РФ от 28.01.2021 №2 «Об утверждении санитарных правил и норм СанПиН 1.2.3685-21 «Гигиенические нормативы и требования к обеспечению безопасности и (или) безвредности для человека факторов среды, обитания» (вместе с СанПиН 1.2.3685-21 «Санитарные правила и нормы...»);
- постановлением Главного государственного санитарного врача РФ от 27.10.2020 г. №32 «Об утверждении санитарно-эпидемиологических правил и норм СанПиН 2.3/2.4.3590-20» Санитарно-эпидемиологические требования к организации общественного питания населения;
- Санитарно-эпидемиологическими правилами СП 3.1/2.4.3598-20 «Санитарно-эпидемиологические требования к устройству, содержанию и организации работы образовательных организаций и других объектов социальной инфраструктуры для детей и молодежи в условиях распространения новой коронавирусной инфекции (COVID-19)», утвержденный постановлением Главного государственного санитарного врача РФ от 30.06.2020 №16, с изменениями от 24.03.2021 г. (Постановление Главного государственного санитарного врача РФ №10 «О внесении изменений»).

Образовательная деятельность ведется на основании утвержденной основной образовательной программы дошкольного образования, которая составлена в соответствии с ФГОС дошкольного образования, с учетом примерной образовательной программы дошкольного образования, санитарно-эпидемиологическими правилами и нормативами, с учетом недельной нагрузки. Учебный план на каждый учебный год размещается на сайте организации .

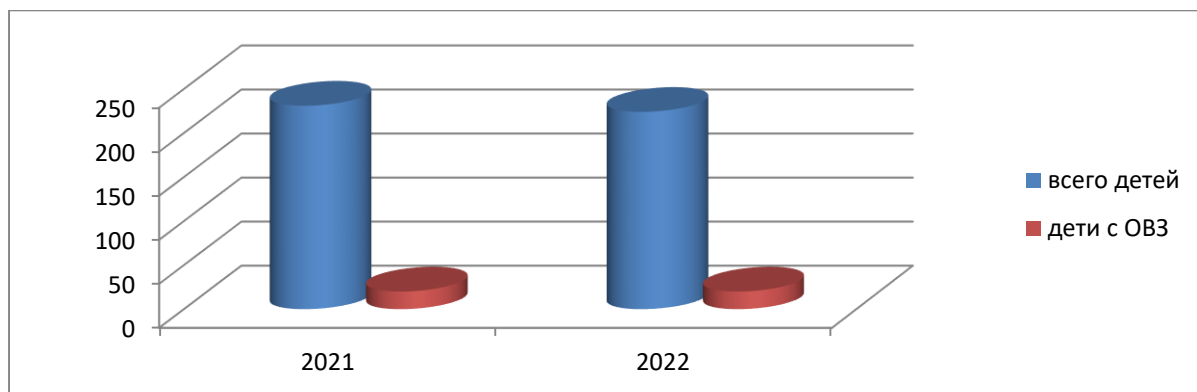
Учебным планом предусмотрена недельная нагрузка для каждой возрастной группы, составлен календарный учебный график, который предполагает проведение учебных недель и каникул.

ДОО посещают 224 воспитанника в возрасте от 3 года до 7 лет.

В ДОО сформировано 11 групп. Из них:

- 4 группы – (из них 1 группа – коррекционная) младший возраст;
- 2 группы - средний возраст;
- 2 группы – (из них одна группа - инклюзивная) старший возраст;

- 3 группы– (из них 1 группа - инклюзивная) – подготовительные к школе группы.
Из 224 детей 20 детей имеют статус ОВЗ.



20 детей занимаются по АООП для детей с ОВЗ,
Все остальные 204 детей обучаются по ООП ДО.

В диаграмме показано соотношение детей, обучающихся по ООП ДО и АООП.

Расписание образовательной деятельности составлено в соответствии с Сан ПиН 2.4.3648-20 от 28.09.2020 «Санитарно-эпидемиологические требования к организации питания и обучения, оздоровления детей и молодёжи». Для каждой группы определено время для образовательной деятельности, количество занятий в день, перерывы для отдыха и прогулок.

Режим образовательной деятельности – пятидневная неделя.

Уровень развития детей анализируется по итогам педагогической диагностики. Формы проведения диагностики:

- итоговые проверочные занятия (по каждому разделу программы);
- анализ работ продуктивной деятельности;
- анализ индивидуальных тетрадей;
- наблюдения, итоговые занятия.

Разработаны критерии освоения образовательных областей в каждой возрастной группе.

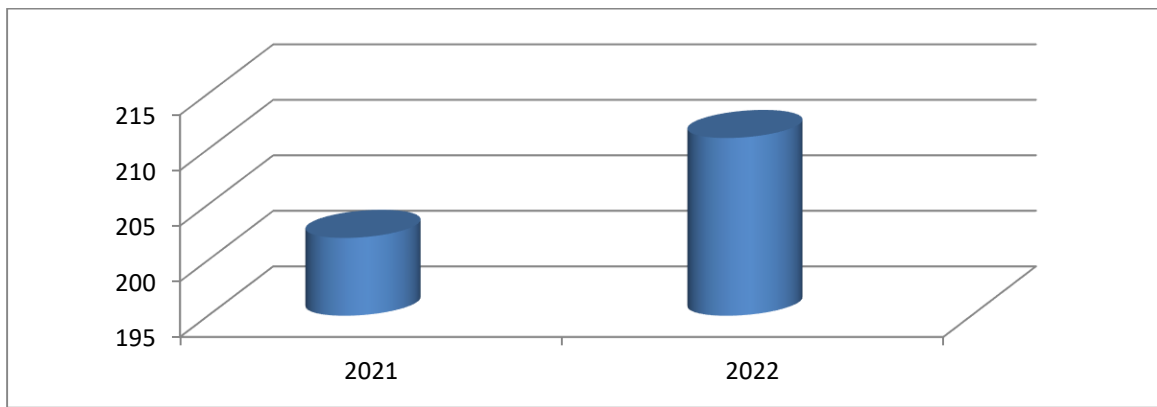
Дополнительное образование:

В 2022 году в ДОУ работали кружки:

- 1) «Грамотейка», Смирнова Екатерина Валерьевна, 39 человека
- 2) «Счастливый английский», Сиз Наталья Владимировна, 211 человек
- 3) «Необыкновенные кубики», Огейчук Лидия Фаритовна, 14 человек
- 4) «Голос», Низамиева Олеся Николаевна, 24 человека
- 5) «Оздоровительная гимнастика», Исмаилова Альбина Геннадьевна, 20 человек
- 6) «Развивайка», Ахметзянова Оркия Сабировна, 25 человек

Программы дополнительного образования разработаны с учетом ФГОС ДО.

В дополнительном образовании задействовано 211 детей, что составляет 94% процентов воспитанников ДОУ. Процент детей, получающих дополнительное образование, с каждым годом увеличивается.



IV. Оценка функционирования внутренней системы оценки качества образования

Внутренняя система оценки качества образования в ДОУ регламентируется рядом положений: «Положение о мониторинге образовательной деятельности», «Положение о контрольной деятельности», и пр, в которых описаны процедуры каждого вида деятельности .

Мониторинг качества образовательной деятельности в 2022 году показал хорошую работу педагогического коллектива по всем показателям.

Состояние здоровья и физического развития воспитанников удовлетворительные. 92 процента детей успешно освоили образовательную программу дошкольного образования в своей возрастной группе. Воспитанники подготовительных групп показали высокие показатели готовности к школе.

С целью создания условий для развития и поддержки одарённых детей в дошкольном образовательном учреждении организуются детские конкурсы, выставки, викторины, привлечение детей к занятиям в кружках, участие в районных детских конкурсах, участие детей в региональных конкурсах. Итоги конкурсов размещаются в наглядной информации, на сайте организации. Победители и участники награждаются грамотами, дипломами, ценными подарками

V. Оценка кадрового обеспечения

ДОУ укомплектовано педагогами на 100 процентов согласно штатному расписанию. Всего работают 56 человек. Педагогический коллектив ДОУ насчитывает 26 человек.

Все педагоги имеют соответствующее занимаемой должности образование.

23 педагога имеют высшее образование – 88%

3 педагога имеют среднее профессиональное образование (продолжает обучение в ВУЗе – 12%)

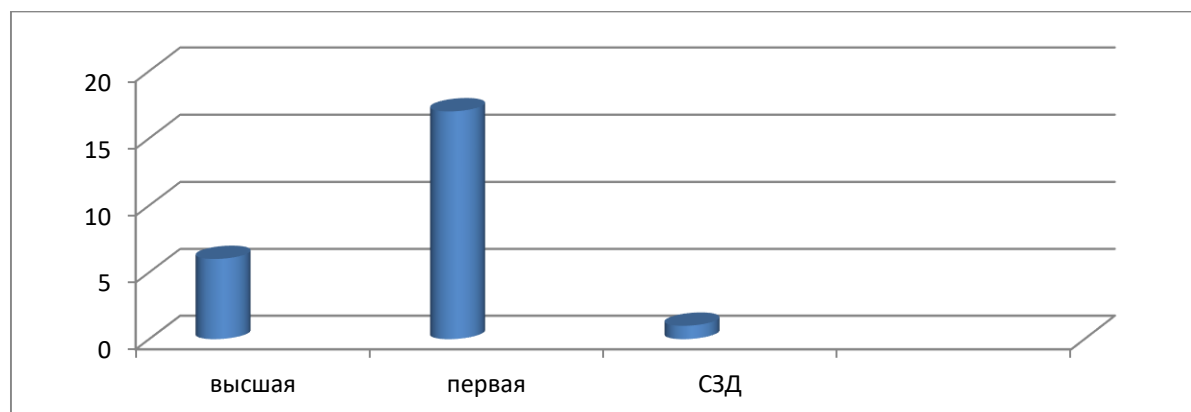


100% педагогов имеют действующую курсовую подготовку,

Доля педагогов, получивших в установленном порядке высшую квалификационную категорию – 23% (6 человек)

Доля педагогов, получивших в установленном порядке первую квалификационную категорию — 65% (17 человек).

Доля педагогов, аттестованных на соответствие занимаемой должности составляет 4 % (1 человек).



За 2022 год педагогические работники прошли аттестацию и получили:

- высшую квалификационную категорию – 3 педагог;
- первую квалификационную категорию – 1 педагог;
- подтвердили свою квалификационную категорию- 1 педагог;

Педагоги постоянно повышают свой профессиональный уровень, эффективно участвуют в работе методических объединений, знакомятся с опытом работы своих коллег и других дошкольных учреждений, а также саморазвиваются. Все это в комплексе дает хороший результат в организации педагогической деятельности и улучшении качества образования и воспитания дошкольников.

В 2022 году педагоги ДООУ приняли участие на мероприятиях городского уровня, проведенных на базе нашего детского сада:

1. Семинар для музыкальных руководителей МО № 6 «Современные музыкально-образовательные технологии в работе с детьми с ОВЗ»:

Квест- представление «Приключения снеговика Олафа»

Музыкальный руководитель МАДОУ № 106 «Забава» Низамиева Олеся Николаевна; воспитатели МАДОУ № 106 «Забава» Смирнова Екатерина Валерьевна, Шарафеева Валентина Михайловна

Мастер- класс “Музыкальные ИКТ игры для развития фонематического слуха у детей с ОВЗ”

Учитель- дефектолог МАДОУ № 106 «Забава» Ахметзянова Оркия Сабировна

Мастер- класс “Применение техники бодиперкашн в театрализации сказки "Курочка Ряба" с детьми с ОВЗ”, учитель- дефектолог МАДОУ № 106 «Забава» Ибяткова Айгуль Маратовна

Мастер- класс “Использование эвритмии в музыкальной деятельности дошкольников с ОВЗ”

Воспитатель МАДОУ № 106 «Забава» Сайфетдинова Гульнара Ахмадулловна

2. Семинар- практикум для воспитателей методического объединения № 6 “Полилингвальный компонент в воспитательно- образовательном процессе”:

Показ ООД «Сказка на новый лад «Волк и семеро козлят», воспитатель МАДОУ «Детский сад комбинированного вида № 106 «Забава» Шайхразиева Наиля Габбасовна;

Показ ООД «Зоопарк», воспитатель по обучению детей татарскому языку МАДОУ «Детский сад комбинированного вида № 106 «Забава» Огейчук Лидия Фаритовна;

Квест- представление «В поисках рукавичек», музыкальный руководитель МАДОУ «Детский сад комбинированного вида № 106 «Забава» Низамиева Олеся Николаевна; воспитатели МАДОУ «Детский сад комбинированного вида № 106 «Забава» Смирнова Екатерина Валерьевна, Шарафеева Валентина Михайловна;

Выступление «Полилингвальная система образования в ДОУ», воспитатель МАДОУ «Детский сад комбинированного вида № 106 «Забава» Хабибуллина Лилия Равиловна;

Выступление - презентация «Полилингвальное образование дошкольников: инновации, идеи, решения», старший воспитатель МАДОУ «Детский сад комбинированного вида № 106 «Забава» Бахтиева Рафиля Мирхатовна;

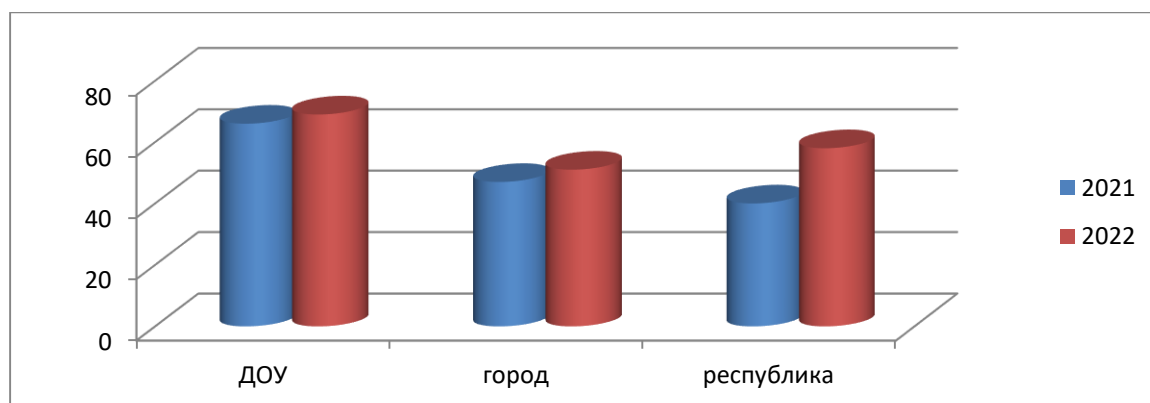
Презентация лэпбука «Английский язык детям», дидактической игры «В зоопарке», воспитатели МАДОУ «Детский сад комбинированного вида № 106 «Забава» Медникова Екатерина Александровна, Краснова Надежда Владимировна.

Так же педагоги активно принимали участие на семинарах, мастер – классах, лекциях, организованных информационно – методическим центром, НЧПК, НГПУ и другими организациями.

ДОУ работает в режиме развития, что предполагает постоянный поиск инновационных форм организации воспитательно- образовательного процесса. Многие педагоги детского сада плодотворно осуществляют творческо- поисковую деятельность. В ДОО разработаны: система комплексно- тематического планирования на учебный год, циклограмма планирования воспитательно- образовательной работы на неделю.

Педагоги ДОУ - активные участники конференций, вебинаров, проводимых в системе интернет, и конкурсов различного уровня.

Процент участия педагогов в конкурсах различного уровня с каждым годом увеличивается. Участие в конкурсах всегда результативное, отмечено грамотами и дипломами различной степени. Грамоты и дипломы размещаются на сайте организации.



VI. Оценка учебно-методического и библиотечно-информационного обеспечения

В ДОУ библиотека является составной частью методической службы. Библиотечный фонд располагается в методическом кабинете, кабинетах специалистов, группах детского сада. Библиотечный фонд представлен методической литературой по всем образовательным областям основной общеобразовательной программы, детской художественной литературой, периодическими изданиями, а также другими информационными ресурсами на различных электронных носителях. В каждой возрастной группе имеется банк необходимых учебно-методических пособий, рекомендованных для планирования воспитательно-образовательной работы в соответствии с обязательной частью ООП.

В 2022 году ДОУ пополнило учебно-методический комплект к инновационной программе дошкольного образования «От рождения до школы». Приобрели наглядно-дидактические пособия. Так

же пополнили библиотеку художественной литературы для детей, в том числе по полилингвальной модели образования.

Оборудование и оснащение методического кабинета достаточно для реализации образовательных программ. В методическом кабинете созданы условия для возможности организации совместной деятельности педагогов.

Информационное обеспечение ДООУ включает:

- информационно-телекоммуникационное оборудование – интерактивные доски, компьютеры, принтеры, проектор мультимедиа, ламинатор, брошюратор;
- программное обеспечение позволяет работать с текстовыми редакторами, интернет- ресурсами, фото- видеоматериалами, графическими редакторами.

VII. Оценка материально-технической базы

В ДООУ сформирована материально-техническая база для реализации образовательных программ, жизнеобеспечения и развития детей. Оборудованы помещения:

- групповые ячейки – 11;
- кабинет заведующего – 1;
- методический кабинет – 1;
- музыкальный зал – 1;
- физкультурный зал – 1;
- пищеблок – 1;
- прачечная – 1;
- медицинский кабинет – 1;
- кабинет педагога-психолога – 1;
- кабинет учителя-дефектолога – 1;
- кабинет татарского языка - 1.

При создании предметно-развивающей среды воспитатели учитывают возрастные, индивидуальные особенности детей своей группы. Оборудованы групповые комнаты, включающие игровую, познавательную, обеденную зоны.

В 2022 году в ДООУ проведен косметический ремонт во всех помещениях (по необходимости). Материально-техническое состояние ДООУ и территории соответствует действующим санитарно-эпидемиологическим требованиям к устройству, содержанию и организации режима работы в дошкольных организациях, правилам пожарной безопасности, требованиям охраны труда.

В целях улучшения материально - технического обеспечения ДООУ и приведения в соответствие требований действующего санитарного законодательства за 2022 год в ДООУ приобретено: цветной принтер МФУ- 24000 руб.; информационно- обучающие стенды- 34500 руб.

Выводы по результатам деятельности и перспективы:

Обеспечение качества воспитательно - образовательной работы с детьми происходило за счет создания условий для организации образовательного процесса согласно нормативно-правовым документам, создания условий для дополнительного образования детей, складывающейся системы поддержания здоровья детей и физического развития, за счет профессиональной подготовки кадров.

Уровень удовлетворенности родителями образовательными услугами, которые предоставляет ДООУ, остаётся высоким как по основному, так и по дополнительному образованию.

Сопоставление диагностического обследования воспитанников, результатов педагогической деятельности, повышения уровня квалификации педагогов, хозяйственно — административной деятельности позволяет сделать вывод о наличии достаточных предпосылок успешной реализации системы дошкольного образования: социального взаимодействия, здоровьесбережения, т. к. носят развивающий характер. Общая степень готовности образовательной системы к реализации стратегии детского сада может быть охарактеризована как достаточная.

Превалирует на сегодняшний день ясное понимание коллективом смысла и необходимости решения проблемы эффективного содействия актуализации, развития и формирования у дошкольников системы ключевых компетентностей (реализации знаний, умений, навыков в жизненных ситуациях).

**Показатели
деятельности муниципального автономного дошкольного образовательного учреждения
«Детский сад комбинированного вида № 106 «Забава»
города Набережные Челны за 2021-2022 учебный год**

№ п/п	Показатели	Единица измерения
1.	Образовательная деятельность	
1.1	Общая численность воспитанников, осваивающих образовательную программу дошкольного образования, в том числе:	224
1.1.1	В режиме полного дня (6-18 часов)	224
1.1.2	В режиме кратковременного пребывания (6-18 часов)	0
1.1.3	В семейной дошкольной группе	0
1.1.4	В форме семейного образования с психолого-педагогическим сопровождением на базе дошкольной образовательной организации	0
1.2	Общая численность воспитанников в возрасте до 3 лет	0
1.3	Общая численность воспитанников в возрасте от 3 до 8 лет	224
1.4	Численность/удельный вес численности воспитанников в общей численности воспитанников, получающих услуги присмотра и ухода:	
1.4.1	В режиме полного дня (6-18 часов)	224/100%
1.4.2	В режиме продленного дня (12-14 часов)	0
1.4.3	В режиме круглосуточного пребывания	0
1.5	Численность/удельный вес численности воспитанников с ограниченными возможностями здоровья в общей численности воспитанников, получающих услуги:	20/9 %
1.5.1	По коррекции недостатков в физическом и (или) психическом развитии	20/9%
1.5.2	По освоению образовательной программы дошкольного образования	20/9%
1.5.3	По присмотру и уходу	20/9%
1.6	Средний показатель пропущенных дней при посещении дошкольной образовательной организации по болезни на одного воспитанника	1,8
1.7	Общая численность педагогических работников, в том числе:	23
1.7.1	Численность/удельный вес численности педагогических работников, имеющих высшее образование	23/88%
1.7.2	Численность/удельный вес численности педагогических работников, имеющих высшее образование педагогической направленности (профиля)	23/88%
1.7.3	Численность/удельный вес численности педагогических работников, имеющих среднее профессиональное образование	3/12%
1.7.4	Численность/удельный вес численности педагогических работников, имеющих среднее профессиональное образование педагогической направленности (профиля)	3/12%
1.8	Численность/удельный вес численности педагогических работников, которым по результатам аттестации присвоена квалификационная категория, в общей численности педагогических работников, в том числе:	23/88%
1.8.1	Высшая	6/26%
1.8.2	Первая	16/62%
1.9	Численность/удельный вес численности педагогических работников в общей численности педагогических работников, педагогический стаж работы которых составляет:	
1.9.1	До 5 лет	3/12%
1.9.2	Свыше 30 лет	2/8%
1.10	Численность/удельный вес численности педагогических работников в общей численности педагогических работников в возрасте до 30 лет	3/12%
1.11	Численность/удельный вес численности педагогических работников в	1/4%

	общей численности педагогических работников в возрасте от 55 лет	
1.12	Численность/удельный вес численности педагогических и административно-хозяйственных работников, прошедших за последние 5 лет повышение квалификации/профессиональную переподготовку по профилю педагогической деятельности или иной осуществляемой в образовательной организации деятельности, в общей численности педагогических и административно-хозяйственных работников	26/100%
1.13	Численность/удельный вес численности педагогических и административно-хозяйственных работников, прошедших повышение квалификации по применению в образовательном процессе федеральных государственных образовательных стандартов в общей численности педагогических и административно-хозяйственных работников	26/100%
1.14	Соотношение "педагогический работник/воспитанник" в дошкольной образовательной организации	26/224
1.15	Наличие в образовательной организации следующих педагогических работников:	
1.15.1	Музыкального руководителя	да
1.15.2	Инструктора по физической культуре	да
1.15.3	Учителя-логопеда	нет
1.15.4	Учителя-дефектолога	да
1.15.5	Педагога-психолога	да
2.	Инфраструктура	
2.1	Общая площадь помещений, в которых осуществляется образовательная деятельность, в расчете на одного воспитанника	2,99 кв.м.
2.2	Площадь помещений для организации дополнительных видов деятельности воспитанников	237,3 кв.м.
2.3	Наличие физкультурного зала	да
2.4	Наличие музыкального зала	да
2.5	Наличие прогулочных площадок, обеспечивающих физическую активность и разнообразную игровую деятельность воспитанников на прогулке	да

Анализ показателей указывает на то, что детский сад имеет достаточную инфраструктуру, которая соответствует требованиям СанПиН и позволяет реализовывать образовательные программы в полном объеме в соответствии с ФГОС ДО.

Детский сад укомплектован достаточным количеством педагогических и иных работников, которые имеют высокую квалификацию и регулярно проходят повышение квалификации, что обеспечивает результативность образовательной деятельности.

Заведующий

З.Д.Гимадеева